

PROVENCE-ALPES-CÔTE D'AZUR

# CONFÉRENCE DE PRESSE

JEUDI 19  
SEPTEMBRE 2019

## UNE BONNE ÉCONOMIE TOURISTIQUE CET ÉTÉ, EN PHASE AVEC L'EXIGENCE ENVIRONNEMENTALE

### SOMMAIRE



Communiqué de presse	2
Bilan estival 2019	4
• Enquête de conjoncture	4
• Zoom hébergements	6
Un tourisme mieux réparti dans l'espace et dans le temps	8
• Une première mondiale : l'expérimentation avec Waze	9
• Un ciblage de la clientèle la plus contributrice à l'économie de la région et qui consomme hors haute saison	10
• L'hébergement collaboratif : un atout pour mieux répartir le tourisme dans l'espace et dans le temps	11
• De nouvelles campagnes pour booster les destinations hors très haute saison	12
• Le choix de privilégier des filières à l'année	12
Zoom sur des initiatives "Green" en Provence-Alpes-Côte d'Azur	14

# COMMUNIQUÉ DE PRESSE

## MARSEILLE, 19 SEPTEMBRE 2019

### UNE SAISON ESTIVALE 2019 CONTRASTÉE ET TRÈS FAVORABLE EN RÉGION SUD PROVENCE-ALPES-CÔTE D'AZUR

**Même si la chaleur a été de mise en région Sud Provence-Alpes-Côte d'Azur en juillet - restant toutefois tout à fait naturelle comparée à certaines autres régions impactées par une différence de températures très importante - le bilan de la saison est jugé globalement réussi ou très réussi par 71 % des professionnels.** (2<sup>e</sup> vague d'enquête / Juillet - Août 2019 réalisée par l'Institut Carniel)

"Les températures anormalement élevées cet été dans certaines régions sont restées, somme toute, tout à fait naturelles en région Sud. Cet été peut donc être considéré comme un été normal, avec une légère progression de l'économie touristique en haute saison. Cette tendance correspond pleinement à notre stratégie de développer notre économie touristique en favorisant l'étalement de la fréquentation dans le temps et dans l'espace pour limiter son impact sur l'environnement." commente le Président du CRT Provence-Alpes-Côte d'Azur.

"Ainsi, nous attachons une importance particulière à réinventer le tourisme, en résonance avec la stratégie COP d'Avance de la Région. À ce titre, nous sommes fiers d'officialiser aujourd'hui la signature du premier partenariat entre une destination, la nôtre, et le leader mondial de la navigation, WAZE, pour une meilleure répartition des flux touristiques. Une première mondiale qui fait écho au travail entrepris depuis quelques années pour réguler notre économie touristique et éviter que tout le monde ne vienne au même moment au même endroit. Par exemple, nous sélectionnons certains marchés ou types de clientèles pour lisser à l'année la fréquentation. Nous lançons des campagnes de promotion pour booster les périodes plus creuses : actuellement, trois campagnes de communication d'un budget de 1 million d'euros à destination des marchés américain, britannique et allemand visent à promouvoir nos destinations pour cet automne et pour le début de l'hiver, juste avant que la saison de ski ne commence. 240 hôtels sont partenaires. L'année dernière, ce même type de campagne avait généré, hors haute saison, plus de 8 millions \$ de vente directe en hébergement marchand (hors achats annexes, ou achats ultérieurs à la période de campagne).

Ainsi, économie et exigence environnementale peuvent s'accorder. Nous soutenons d'ailleurs toutes les innovations qui contribuent à un développement économique raisonné. C'est le cas du dispositif d'électrification à quai des navires en escale dans les trois grands ports de la façade méditerranéenne, annoncé la semaine dernière par le Président de Région, ou encore de la mise en place de nouveaux points de mouillages pour protéger les herbiers de Posidonie par exemple..." poursuit le Président du Comité Régional de Tourisme.

Ces initiatives démontrent une nouvelle fois le dynamisme de notre région et les premiers résultats d'actions engagées dans un développement économique et écologique durable. Ainsi, le tourisme contribue à la qualité de vie de la population locale, via :

- **l'économie** : Provence-Alpes-Côte d'Azur est la 2<sup>e</sup> région française pour le poids de son économie touristique avec 13 % du PIB. Le tourisme y génère 18,9 milliards d'euros de recettes.
- **l'emploi** : en région Sud, 143 000 emplois salariés non délocalisables sont liés au tourisme. Au total, 300 000 personnes vivent de l'activité touristique. 11 % des emplois dans les commerces sont liés au tourisme.
- **l'aménagement du territoire** : transports, équipements, commerces...
- **des mesures de préservation du patrimoine naturel** : mise en place d'espaces protégés.

Dans cette optique, le tourisme doit être considéré comme un allié de la préservation des écosystèmes économiques, sociaux et environnementaux, à partir du moment où son développement est raisonné.

#### Contacts Presse

Anne KRAMEL ☎ 06 25 45 01 00 - ✉ akramel@accespresse.fr

Claire FIORI ☎ 06 25 45 87 57 - ✉ cfiori@accespresse.fr

"Si l'hôtellerie de la région Sud devrait signer une nouvelle année record, les hôteliers et restaurateurs fédérés au sein de l'UMIH ont à cœur de s'approprier les nouvelles tendances du secteur et de faire bouger les lignes. Pour répondre aux nouvelles attentes des visiteurs et limiter l'impact du tourisme sur l'environnement, nous devons miser sur la qualité de l'offre plutôt que sur la quantité. Aujourd'hui, le yield management ne suffit plus. Il faut proposer aux clients des expériences complètes : une offre d'hébergement doit s'accompagner d'expériences (sorties en bateau, accès à une plage privée, soirées...). Autre enjeu : la désaisonnalisation. Elle passe par une communication auprès du grand public, mais aussi auprès des institutionnels, comme le CRT. Nous devons par exemple inciter ces derniers à organiser leurs événements en dehors des périodes de forte fréquentation touristique. En combinant ces outils, nous parviendrons à réguler l'"overtourisme". "

**Nicolas GUYOT**

Elu UMIH région Sud, Vice-Président UMIH13

"Avec plus de 600 000 annonces réparties dans 23 000 communes, les hôtes proposant un logement sur Airbnb accueillent des voyageurs du monde entier sur tout le territoire. Avec 124 000 annonces, Provence-Alpes-Côte d'Azur est la première destination française. Si la France est l'une des destinations les plus populaires au monde, avec Airbnb, ce sont les Français eux-mêmes qui deviennent acteurs du tourisme et font découvrir toute la richesse de notre beau pays, hors des sentiers battus. La tendance que nous notons cet été est le voyage de proximité. Airbnb en France, ce sont surtout et de plus en plus des Français qui redécouvrent leur propre pays, parfois même leur propre région en allant chez d'autres Français ! Cet été, les utilisateurs d'Airbnb en France ont pu profiter de la diversité de notre patrimoine touristique sans les contraintes d'un long voyage. Ce sont des signaux positifs pour développer un tourisme durable et responsable."

**Emmanuel MARILL**

Directeur Général d'Airbnb France

"Notre très forte communauté en France nous donne une connaissance très fine de la mobilité au niveau local. Après notre partenariat avec l'Olympique de Marseille, nous sommes ravis d'accompagner la Région et le CRT Provence-Alpes-Côte d'Azur vers une circulation plus intelligente en vacances. Vacanciers et commerçants en

ressortiront gagnants ! Notre objectif est de donner les moyens à chacun de participer à une mobilité raisonnée. Ensemble, nous rendrons la route plus agréable et plus sûre pour tout le monde."

**Mathieu GABARD**

Directeur PME de Waze EMEA



De gauche à droite :  
Loïc chovelon (Directeur général du CRT),  
Nicolas Guyot (Vice-Président UMIH 13),  
François de Canson (Président du CRT),  
Mathieu Gabard (Directeur WAZE Europe)  
et Emmanuel Marill  
(Directeur général d'Airbnb France).

**Contacts Presse**

Anne KRAMEL ☎ 06 25 45 01 00 - ✉ akramel@accespresse.fr

Claire FIORI ☎ 06 25 45 87 57 - ✉ cfiori@accespresse.fr

# BILAN ESTIVAL 2019

## ENQUÊTE DE CONJONCTURE

Enquête de conjoncture touristique conduite sur les 3 destinations Provence, Alpes et Côte d'Azur par le CRT Provence-Alpes-Côte d'Azur et l'Institut Carniel / Florence Bergonnier (FBC2E), en partenariat avec les départements de la région sur le 1<sup>er</sup> bilan de saison. Vague d'août (juillet-août 2019) réalisée entre le 21 et le 23 août auprès de 448 professionnels.



**SUR JUILLET-AOÛT, 2 TOURISTES  
SUR 3 ÉTAIENT FRANÇAIS**  
(64 % CONTRE 67 % EN 2017 ET 66 % EN 2016)

### JUIN DYNAMIQUE, JUILLET NUANCÉ, AOÛT APPRÉCIÉ

Après un premier semestre 2019 historique dans les résultats touristiques (cf. conférence de presse de juin 2019), ces 3 derniers mois ont été contrastés en région, à l'instar de plusieurs autres régions de France :

- **un mois de juin particulièrement dynamique** et affichant des résultats supérieurs à la moyenne nationale côté fréquentation dans l'hôtellerie (+4,2 % contre +2,6 %), en hausse également pour le RevPar\* (+6,7 % par rapport à l'an dernier) et les prix moyens (+1,2 %)
- **un mois de juillet nuancé**, notamment impacté par la très belle météo installée dans toute l'Europe qui a encouragé les européens à moins voyager pour rechercher du soleil : l'arrière-pays et le littoral enregistrent sur ce mois 56 % et 61 % de "bon niveau de fréquentation". D'autres territoires tirent mieux leur épingle du jeu : les Alpes et les zones urbaines (88 % et 80 % d'appréciations positives) ou encore Avignon, portée par son festival.

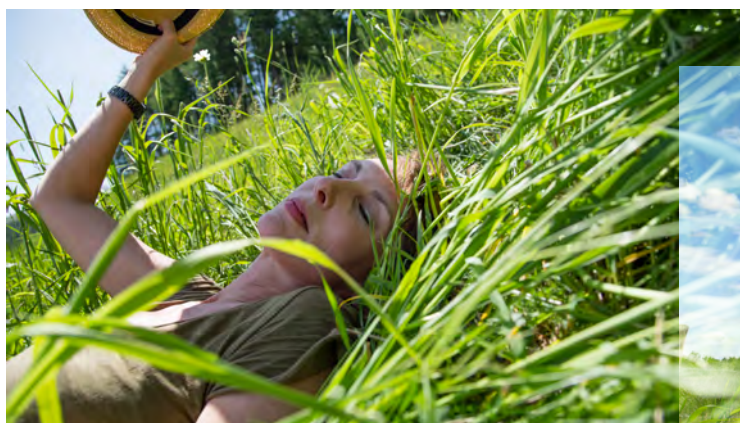
- **un mois d'août pour sa part très positif**, avec un point culminant de la fréquentation enregistré pour le pont du 15 (apprécié par 9 professionnels sur 10 quel que soit le secteur d'activité et le territoire).

L'écart entre le mois de juillet et le mois d'août a ainsi été jugé particulièrement exceptionnel, passant d'un taux de fréquentation jugé "bon" par 64 % des professionnels à 83 % en août (dont 32 % "très bon").

**Une région toujours plébiscitée donc et ce tout au long de l'année**, en atteste le mois de septembre qui renforce lui aussi l'optimisme des professionnels du tourisme. 68 % d'entre eux jugent d'ores et déjà le niveau de fréquentation "bon" (dont 15 % "très bon").

\* Taux d'occupation multiplié par le prix moyen ou CA hébergement divisé par le nombre de chambres disponibles (ou appartements)

### LES PRINCIPAUX PAYS D'ORIGINE CET ÉTÉ



#### Contacts Presse

Anne KRAMEL ☎ 06 25 45 01 00 - ✉ akramel@accespresse.fr

Claire FIORI ☎ 06 25 45 87 57 - ✉ cfiori@accespresse.fr

## UNE RÉGION SUD MOINS IMPACTÉE PAR LA MÉTÉO QUE LES AUTRES RÉGIONS

La canicule a entraîné des records de chaleur sur 70 % du pays. Le 25 juillet, 20 départements ont été placés en vigilance rouge. Aucun département de la région Sud n'était concerné.

Par ailleurs, la complémentarité des destinations Provence, Alpes et Côte d'Azur a permis d'offrir des options diverses aux vacanciers - mer ou montagne - pour faire face à la chaleur estivale.

On constate que la fréquentation a été tirée par le haut en juillet par l'espace montagne et son offre "fraîcheur" (47 % de "bonne" fréquentation).

Le bilan des mois juillet / août, toutes clientèles confondues, se révèle ainsi bon pour l'espace montagne (73 % de "bonne" fréquentation) comme pour l'espace urbain (81 %). Les grandes villes de notre région ont su séduire, en particulier les plus jeunes, grâce à une offre d'activités variée : plages, musées, centres commerciaux et rooftops où faire la fête.

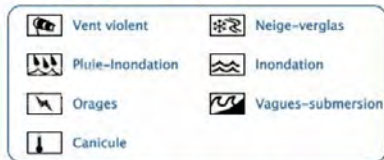


### Vigilance météorologique

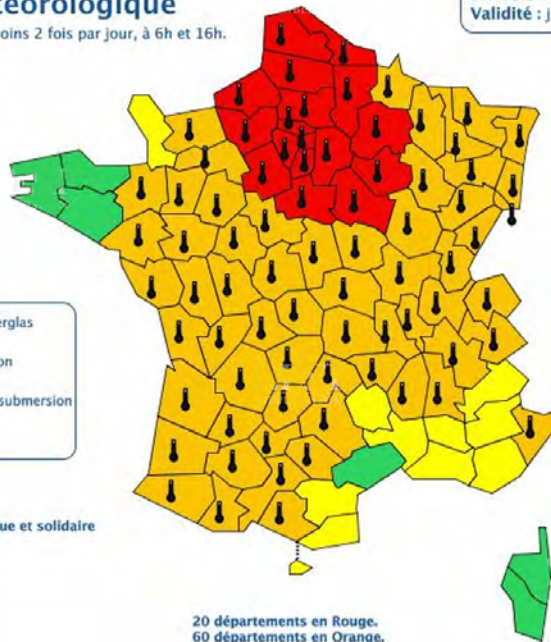
La carte est actualisée au moins 2 fois par jour, à 6h et 16h.

Diffusion : le mercredi 24 juillet 2019 à 16h00  
Validité : jusqu'au jeudi 25 juillet 2019 à 16h00

- Une vigilance absolue s'impose des phénomènes dangereux d'intensité exceptionnelle sont prévus...
- Soyez très vigilant, des phénomènes dangereux sont prévus ...
- Soyez attentif si vous pratiquez des activités sensibles au risque météorologique ...
- Pas de vigilance particulière.



Les vigilances pluie-Inondation et Inondation sont élaborées avec le réseau Vigicrues du Ministère de la transition écologique et solidaire



20 départements en Rouge.  
60 départements en Orange.

Pic de chaleur exceptionnel jeudi sur le nord du pays dans un épisode caniculaire en cours sur une très grande partie de la France.

Source : Météo France

### LES VILLES EN VOGUE CET ÉTÉ

Les grandes villes bénéficient en plein été de tarifs attractifs, de solutions de reports en cas de mauvaise météo (musées & galeries commerciales climatisés), ou encore d'équipements pour attirer une clientèle plus jeune (rooftops...).

En tête des villes qui ont vu leur fréquentation au beau fixe cet été : **Marseille et Nice.**



### Contacts Presse

Anne KRAMEL ☎ 06 25 45 01 00 - ✉ akramel@accespresse.fr

Claire FIORI ☎ 06 25 45 87 57 - ✉ cfiori@accespresse.fr

# ZOOM HÉBERGEMENTS

## RÉSULTATS HÔTELLERIE

### ► HÔTELLERIE RÉGIONALE

Résultats du 1<sup>er</sup> semestre 2019 (Source : INSEE)

**Avec plus de 10,3 millions de nuitées** (près de 5,4 millions d'arrivées) au premier semestre 2019, la fréquentation touristique augmente par rapport à 2018 (+3 %, soit près de 300 000 nuitées supplémentaires). **Ce niveau de fréquentation est le meilleur enregistré depuis 11 ans.**

Cette année, les clientèles françaises et internationales ont connu la même dynamique avec une hausse de 3 % des nuitées. Ces chiffres confirment l'attractivité de notre région. Les nuitées internationales continuent de progresser après une hausse de 21 % entre 2010 et 2018 et un taux d'accroissement moyen de +2,4 % par an.

### LES PRINCIPAUX PAYS D'ORIGINE À LA FIN JUIN 2019



### ► HÔTELLERIE URBAINE

Résultats du 1<sup>er</sup> semestre 2019 (Source : MKG)

À la fin juin 2019, l'hôtellerie urbaine régionale enregistre une évolution de son chiffre d'affaires **en hausse de +2,0 %**. Ce résultat s'explique à la fois par une fréquentation en légère hausse à +0,6 point (taux d'occupation) et par une hausse des prix moyens de +1,0 %. De grands événements (festivals, concerts, Grand prix de France de Formule1) et la présence des clientèles françaises et internationales ont contribué à cette embellie. Les résultats ont été meilleurs sur les segments moyen gamme et les résidences de tourisme. Moins sur le segment haut de gamme et luxe.

### 🔍 À NOTER

L'excellente performance du mois de juin 2019 après celle en retrait du mois de mai.

## RÉSULTATS HÔTELLERIE DE PLEIN AIR

Résultats provisoires d'avril à juillet inclus (Source : INSEE)

Le nombre de nuitées est en retrait de -1 %, avec une progression des clientèles internationales et une baisse mesurée de la clientèle française. Les campings 1 et 2 étoiles sont les plus touchés par cette baisse. Les campings 4 et 5 étoiles enregistrent, eux, une progression : l'investissement dans des équipements de qualité correspond aux attentes de la clientèle.

Cette baisse, qui s'est particulièrement fait ressentir en juillet, s'explique aussi par un recul de la durée des séjours. Le nombre d'arrivées de touristes est stable pour les Français et en hausse pour les clientèles internationales.



### Contacts Presse

Anne KRAMEL ☎ 06 25 45 01 00 - ✉ akramel@accespresse.fr

Claire FIORI ☎ 06 25 45 87 57 - ✉ cfiori@accespresse.fr

## RÉSULTATS HÉBERGEMENT PARTICULIER À PARTICULIER (Source : Airbnb)

**La région Provence-Alpes-Côte d'Azur compte à ce jour plus de 124 000 annonces sur Airbnb. Les hôtes qui les proposent ont accueilli plus de 2,5 millions de voyageurs du monde entier sur les 12 derniers mois**

(chiffres au 1<sup>er</sup> juillet 2019).

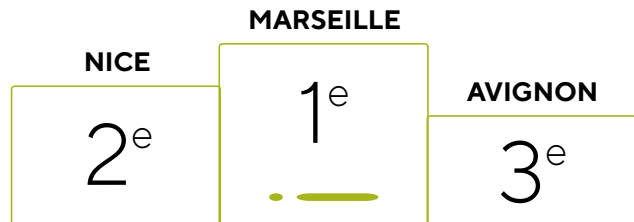
Le succès de la région Sud s'est encore confirmé cet été (chiffres du 1<sup>er</sup> juillet au 31 août). Alors que 60 % des utilisateurs d'Airbnb en France ont privilégié l'hexagone pour leurs séjours estivaux, c'est en Provence-Alpes-Côte d'Azur qu'ils ont majoritairement posé leurs valises. La région Sud est la plus visitée devant la Nouvelle-Aquitaine, l'Occitanie, Auvergne-Rhône-Alpes et la Bretagne.

Près de 55 % des voyageurs qui ont visité la région cet été étaient Français. Beaucoup d'entre eux ont d'ailleurs opté pour des vacances près de chez eux : plus de 108 000 voyageurs qui ont réservé un séjour en région Sud en sont originaires. Ils ont ainsi pu profiter d'un patrimoine touristique diversifié sans les contraintes d'un long voyage. Ces chiffres confirment le développement d'un tourisme de proximité, plus respectueux de l'environnement.

### Les principales régions d'origine des voyageurs domestiques en Provence-Alpes-Côte d'Azur

- 1 Île-de-France
- 2 Auvergne-Rhône-Alpes
- 3 Provence-Alpes-Côte d'Azur
- 4 Occitanie
- 5 Hauts-de-France

### Les principales destinations des voyageurs français en Provence-Alpes-Côte d'Azur



4. Cannes
5. Aix-en-Provence

### Les destinations émergentes des voyageurs français en Provence-Alpes-Côte d'Azur<sup>(1)</sup>

1. CALLIAN (Var)
2. CHORGES (Hautes-Alpes)
3. MONTAUROUX (Var)
4. Le Luc (Var)
5. Laragne-Montéglin (Hautes-Alpes)

**Ces destinations bénéficient d'une offre qui se développe sur l'ensemble du territoire et qui complète l'offre d'hébergement touristique.**

(1) Destinations qui connaissent la plus forte croissance en arrivées voyageurs d'une année à l'autre (sur la même période 01/06 au 31/08).



### Contacts Presse

Anne KRAMEL ☎ 06 25 45 01 00 - ✉ akramel@accespresse.fr

Claire FIORI ☎ 06 25 45 87 57 - ✉ cfiori@accespresse.fr

# UN TOURISME MIEUX RÉPARTI DANS L'ESPACE ET DANS LE TEMPS

Depuis trois ans, la région Sud et le CRT mènent une stratégie de désaisonnalisation visant à mieux répartir la fréquentation sur les ailes de saison et à la stabiliser en très haute saison (juillet-août) pour réduire l'impact sur l'environnement et préserver le cadre de vie des habitants, tout en développant les recettes touristiques à l'année.

## TENDANCES D'ÉVOLUTION DES NUITÉES MENSUELLES HÔTELIÈRES (2010-2018)



Source: Insee, CRT partenaires régionaux, traitement Région Sud Satour - Méthodologie: calcul de la moyenne tendancielle mensuelle sur la période 2010 à 2018



### Contacts Presse

Anne KRAMEL ☎ 06 25 45 01 00 - ✉ akramel@accespresse.fr

Claire FIORI ☎ 06 25 45 87 57 - ✉ cfiori@accespresse.fr



## UNE PREMIÈRE MONDIALE : L'EXPÉRIMENTATION AVEC WAZE

**Pour la première fois, une destination lance un partenariat avec le leader mondial de la navigation GPS, Waze, pour mieux gérer les flux touristiques.**

Le phénomène ponctuel "d'ouvertourisme" est lié au nombre de touristes dans un même lieu à un instant T, alors qu'à proximité de ce même lieu, il n'y a que très peu de fréquentation. Ce phénomène est amplifié sur les sites sensibles, naturels ou dont l'accès est limité.

### La solution expérimentée avec Waze

En cas de pic de fréquentation, l'application de guidage communautaire aux 13 millions d'utilisateurs et d'utilisatrices en France informera ces derniers, afin de fluidifier la circulation. Le conducteur souhaitant rejoindre une destination lors d'un pic de fréquentation – réel ou prévu – sera prévenu par une alerte de l'application qui lui indiquera la forte fréquentation du site et proposera des alternatives :

- Privilégier un autre horaire de visite, et/ou
- D'autres lieux culturels et touristiques à proximité, moins fréquentés mais tout aussi intéressants, et/ou
- Encourager l'utilisation de transports collectifs.

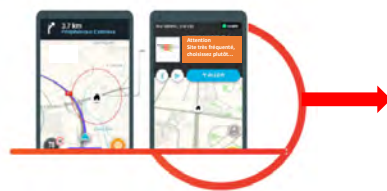
Afin de mener à bien ce projet innovant, une expérimentation débutera dans les prochains jours sur quelques sites sensibles – des Parcs naturels – pour une mise en application dès l'été 2020.

Les sites situés dans les grandes villes ne sont pas concernés pour l'instant, la priorité étant donnée à la préservation environnementale des lieux protégés ou sensibles. Le partenariat avec Waze pourra contenir un volet commercial pour valoriser, à l'inverse, des sites souhaitant développer leur fréquentation.

### UN PARTENARIAT INÉDIT AVEC WAZE

Objectif : limiter les pics de fréquentations sur les sites sensibles

Lors de la saisie d'une adresse identifiée comme très fréquentée...



...des solutions alternatives seront proposées :

- et/ou - Autre jour/horaire
- et/ou - Autre site à proximité
- et/ou - Transports en commun



#### Contacts Presse

Anne KRAMEL ☎ 06 25 45 01 00 - ✉ akramel@accespresse.fr

Claire FIORI ☎ 06 25 45 87 57 - ✉ cfiori@accespresse.fr

## UN CIBLAGE DE LA CLIENTÈLE LA PLUS CONTRIBUTRICE À L'ÉCONOMIE DE LA RÉGION ET QUI CONSOMME HORS HAUTE SAISON

**Le tourisme est source de retombées économiques importantes pour notre région : les touristes y dépensent 18,9 milliards d'euros par an.** Mais leurs dépenses journalières diffèrent selon leur origine géographique et leur mode d'hébergement. Elles varient du simple au double entre un touriste français et un touriste étranger (58 € / 124 €). Elles sont quatre fois plus importantes pour un touriste séjournant à l'hôtel plutôt que chez des parents ou des amis (152 € / 39 €).

Pour une empreinte environnementale égale, chaque touriste ne contribue pas de la même manière à l'économie. Il est donc préférable de cibler les clientèles qui contribuent le plus à notre économie, ou qui pourront consommer sans apporter de saturation. Le CRT concentre ainsi son action sur :

- Plus de clientèles individuelles plus friandes d'échanges et d'expériences à plus-value, moins de groupes qui recherchent des offres standardisées (en particulier sur le marché chinois)
- Les clientèles internationales, dont les dépenses moyennes sont les plus élevées, et dont les séjours sont les plus longs pour privilégier l'itinérance

Pour cibler les clientèles dont les périodes de voyages sont aussi positionnées sur du hors saison, ou décalées par rapport aux vacances des Français, le CRT organise en particulier des actions de promotion auprès des tour-opérateurs et des médias. Cela permet aux professionnels de notre région de rencontrer des opérateurs étrangers, comme lors de la Mission Russie organisée en avril dernier, la Mission Amérique en mai ou l'opération en Chine qui se tiendra en novembre prochain.



### Contacts Presse

Anne KRAMEL ☎ 06 25 45 01 00 - ✉ [akramel@accespresse.fr](mailto:akramel@accespresse.fr)

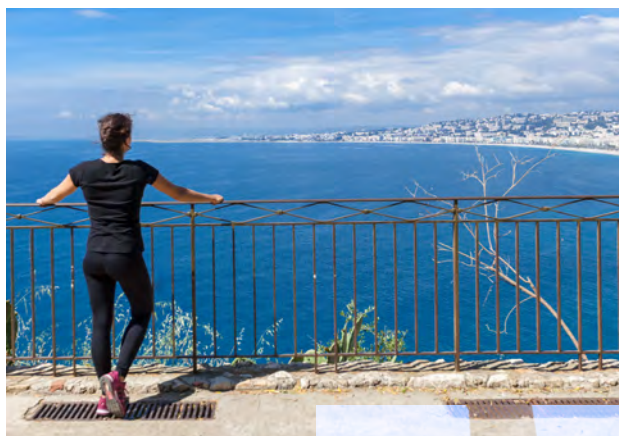
Claire FIORI ☎ 06 25 45 87 57 - ✉ [cfiori@accespresse.fr](mailto:cfiori@accespresse.fr)

## L'HÉBERGEMENT COLLABORATIF : UN ATOUT POUR MIEUX RÉPARTIR LE TOURISME DANS L'ESPACE ET DANS LE TEMPS

Notre région recense plus de 120 000 annonces de locations entre particuliers.

Cette offre d'hébergement permet :

- **d'absorber une clientèle hors saison**, au moment où, dans certaines villes balnéaires ou de montagne, tous les hôtels sont fermés. C'est par exemple le cas pour Saint-Tropez, où la quasi-totalité des hôtels sont fermés de novembre à avril.
- **de proposer des solutions d'hébergement dans des lieux et des villages qui ne disposent pas d'hôtels ou de campings à proximité** et ainsi de mieux répartir les flux touristiques sur le territoire et de maintenir une activité dans des petits villages de l'arrière-pays.
- **d'encourager un tourisme itinérant pour éviter** l'engorgement des villes, comme cela peut être le cas pour Barcelone ou Lisbonne.



### Contacts Presse

Anne KRAMEL ☎ 06 25 45 01 00 - ✉ [akramel@accespresse.fr](mailto:akramel@accespresse.fr)

Claire FIORI ☎ 06 25 45 87 57 - ✉ [cfiori@accespresse.fr](mailto:cfiori@accespresse.fr)

## DE NOUVELLES CAMPAGNES POUR BOOSTER LES DESTINATIONS HORS TRÈS HAUTE SAISON

Le CRT Provence-Alpes-Côte d'Azur poursuit ses actions afin de promouvoir les ailes de saison qui peuvent accueillir les touristes dans un confort optimal et avec des tarifs attractifs.

Trois nouvelles campagnes de promotion de nos destinations sont actuellement menées : une avec Webedia en Allemagne et deux avec Hotels.com aux Royaume-Uni et aux Etats-Unis.



## LE CHOIX DE PRIVILÉGIER DES FILIÈRES À L'ANNÉE

Notre région se distingue par l'extraordinaire éventail de son offre touristique, par la richesse de sa géographie et de son histoire. Tous les types de tourisme peuvent s'y pratiquer, toute l'année. Sous l'impulsion de la Région dans le cadre du Plan de croissance de l'économie touristique, le CRT et les agences départementales développent les filières pour que l'offre s'adapte à la demande, comme l'illustrent les exemples suivants :

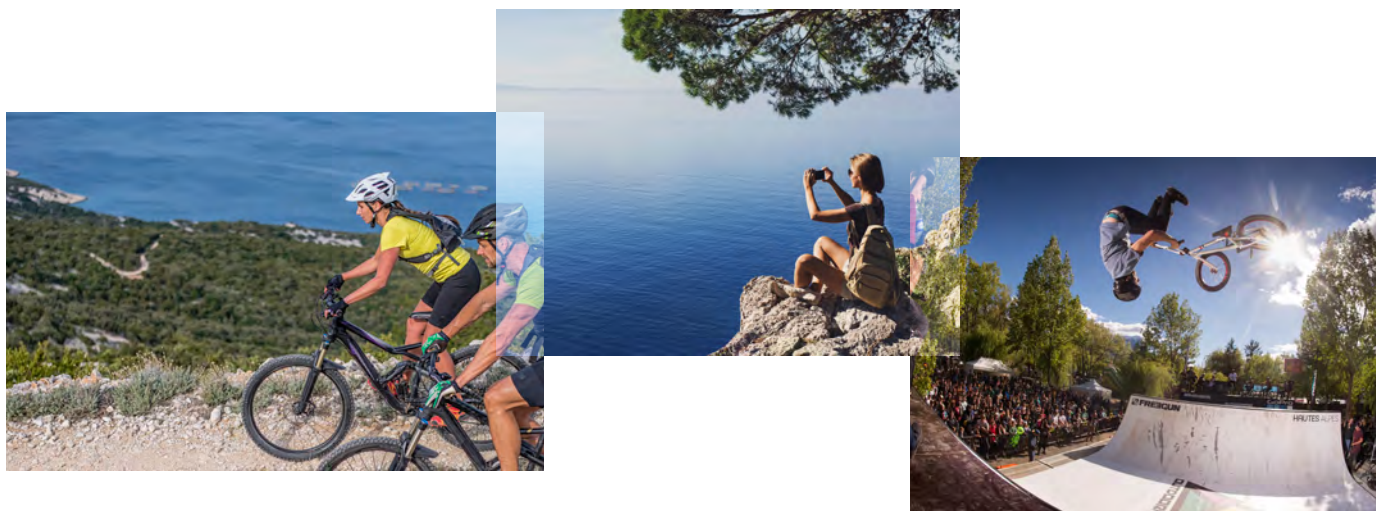
### ► FILIÈRE ÉCOTOURISME

Nombreux et variés, nos espaces naturels (8 Parcs naturels régionaux, 4 Parcs nationaux, des réserves et des espaces protégés) sont un autre atout de taille. Dans ces espaces, une offre écoresponsable a émergé ces dernières années à travers des labels comme "Esprit Parc National", "Valeurs Parc naturel régional", "Clef Verte" ou "L'Ecolabel européen". Cette offre répond aux attentes d'une partie de la clientèle

pour qui découverte d'une destination et préservation de l'environnement vont de pair. La clientèle européenne, notamment les Allemands, les Scandinaves et les Britanniques sont particulièrement sensibles à ces enjeux. Sous l'impulsion de la Région, un Contrat de filière "Ecotourisme" est en phase de finalisation.

### ► FILIÈRE VÉLO

Adapté à nos territoires ruraux et à nos espaces naturels (Luberon, Verdon, Camargue...), il est de plus en plus recherché au printemps et à l'automne. Une dynamique partenariale forte a été mise en œuvre, à l'initiative de la Région Provence-Alpes-Côte d'Azur, pour développer la filière vélo. Les compétitions accueillies toute l'année nous confèrent une image de destination sportive. Le vélo est aussi synonyme d'aventure et d'itinérance.



### Contacts Presse

Anne KRAMEL ☎ 06 25 45 01 00 - ✉ akramel@accespresse.fr

Claire FIORI ☎ 06 25 45 87 57 - ✉ cfiori@accespresse.fr

## ► FILIÈRE GASTRONOMIE ET ŒNOTOURISME

Itinérante, consommée toute l'année, la gastronomie est un art de vivre régional très apprécié par nos touristes, qui, du bistrot de pays au restaurant étoilé, voyagent à travers des saveurs qui les dépayseront. Engagé dans la Vallée de la Gastronomie (de Dijon à Marseille) et jusqu'à une structuration de l'offre avec le label de la cuisine nissarde, c'est tout un parcours qui s'organise et se professionnalise. De même, les domaines vitivinicoles s'ouvrent à des parcours d'art contemporain, de cuisine dans les vignes, laissant se croiser diverses activités et expériences, là aussi toute l'année.

## ► FILIÈRE VISITE D'ENTREPRISES

**Leader des visites d'entreprises en France**, la destination Provence-Alpes-Côte d'Azur tisse un lien important entre ses grandes marques, leurs artisans et les touristes qui souhaitent partager une expérience authentique. Savon de Marseille, L'Occitane, Verrerie de Biot, calissons d'Aix, moulins à huile,... Près de 200 entreprises accueillent des touristes toute l'année, offrant une alternative intéressante de visites tout au long de l'année.

## ► FILIÈRE GOLF

Le tourisme golfique est un autre point fort. La Provence et la Côte d'Azur - mais aussi les Alpes dans une moindre mesure, bénéficient d'un large éventail de greens, très bien répartis (Avignon, Alpilles, Pays d'Aix, Ouest et centre du Var, massif de Esterel, Pays de Grasse...). Les clientèles venues d'Europe de l'Ouest et du Nord ne peuvent pas jouer dans de bonnes conditions pendant plusieurs mois dans leur pays d'origine. Notre climat méditerranéen

permet de jouer toute l'année. C'est un atout indéniable : pouvoir jouer au golf au soleil en hiver quand on est scandinave est un must ! Aujourd'hui, le CRT et ses partenaires assurent la promotion du tourisme golfique grâce à deux pass, Provence et Côte d'Azur. Ils regroupent 36 parcours et sont commercialisés sur 2 sites internet.

🌐 [provencegolf.com](http://provencegolf.com) • 🌐 [cotedazur-golfs.com](http://cotedazur-golfs.com)

## ► FILIÈRE CONGRÈS ET GRANDS ÉVÉNEMENTS

Filière en pointe dans la région avec une hôtellerie urbaine et des équipements d'accueil rénovés et montés en gamme, les grands congrès et événements apportent un réel dynamisme hors haute saison et hors week-end. Parmi les centaines d'événements annuels à Nice, Marseille, Cannes, Avignon, Aix-en-Provence... Certains événements mondiaux sont attendus comme :

- Le Congrès mondial de la nature en 2020 à Marseille
- Le Grand Prix de France de Formule 1 au Circuit Paul Ricard en juin 2020
- Le départ du Tour de France 2020 début juillet à Nice
- La Coupe du monde de Rugby en 2023 à Marseille et Nice
- Les épreuves de voile des Jeux Olympiques 2024 à Marseille



### Contacts Presse

Anne KRAMEL 📞 06 25 45 01 00 - ✉ [akramel@accespresse.fr](mailto:akramel@accespresse.fr)

Claire FIORI 📞 06 25 45 87 57 - ✉ [cfiori@accespresse.fr](mailto:cfiori@accespresse.fr)

# ZOOM SUR DES INITIATIVES GREEN EN PROVENCE-ALPES-COTE D'AZUR

## POUR LES FANS DE NATURE ET D'ÉCOTOURISME

### CÔTE D'AZUR & PROVENCE

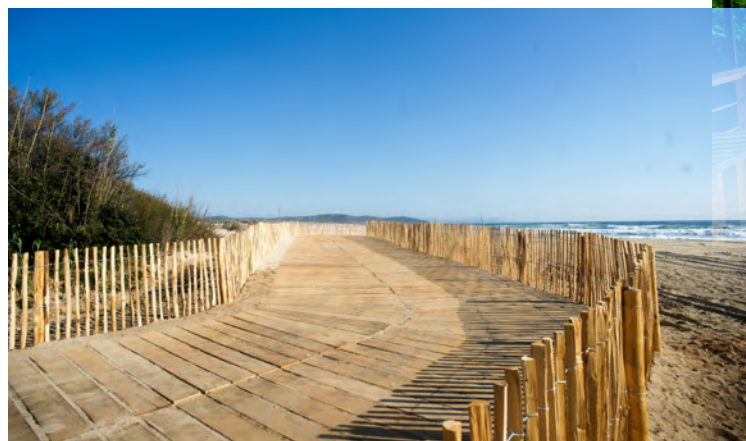
#### UNE PLAGE MÉTAMORPHOSÉE

Afin de s'engager dans une démarche écoresponsable, plusieurs **plages privées de Pampelonne** (commune de Ramatuelle) ont été fermées cet été pour la première fois, supprimant ainsi plus de 1 000 transats et plus de 2 000 couverts pour le déjeuner. Les plages restantes ont dû revoir leur copie en consacrant d'importants investissements.

#### RÉSULTAT

- ▶ une plage métamorphosée, comme un écrin naturel, très loin des images "d'overtourisme"
- ▶ plus d'espace libre entre les plages
- ▶ des parties restauration plus éloignées du rivage

D'un point de vue économique, les touristes se sont reportés sur les restaurants des centres villes, des villages et dans les hôtels, faisant progresser le chiffre d'affaires en restauration d'un certain nombre d'établissements.



### CÔTE D'AZUR

#### UN CAMPING ÉCO-FRIENDLY QUI SÉDUIT

L'hôtellerie de plein air sait se renouveler. Ceux qui investissent dans des équipements respectueux de l'environnement se distinguent. En atteste la vitalité du **camping L'étoile d'Argens 5\* de Fréjus-Saint Aygulf**, un établissement haut de gamme qui a misé sur une approche green et sociétale (peinture sans toxine et sans additif, aucune onde radio ou électrique dans les chambres et bungalows, fours vapeur remplaçant les fours micro-ondes, organisation d'opérations de nettoyage). Il a affiché complet presque tout l'été.



#### Contacts Presse

Anne KRAMEL ☎ 06 25 45 01 00 - ✉ akramel@accespresse.fr

Claire FIORI ☎ 06 25 45 87 57 - ✉ cfiori@accespresse.fr

**ALPES DU SUD**

**UNE EXPÉRIENCE TOTALE ÉCOLO  
DANS LE CHAMPSAUR**

Autre exemple d'une offre d'hébergement écologique prometteuse : à Aubessagne, au croisement des vallées du Champsaur et du Valgaudemar, "**Au-delà des nuages**" accueille ses visiteurs dans des domespaces. Depuis ces maisons de bois rondes, bioclimatiques et écologiques qui tournent avec le soleil grâce à un montage sur roulements à billes, on admire les différents sommets des Écrins. Les quatre chambres avec salles de bain privées sont installées au milieu d'un jardin et de son potager de 1 500 m<sup>2</sup>.



**ALPES DU SUD**

**SERRE CHEVALIER :  
PIONNIÈRE DES ÉNERGIES RENOUVELABLES !**

**C'est une première en France : Serre Chevalier devient la première station de ski à produire sa propre électricité !** Grâce à l'hydroélectricité, au photovoltaïque et micro éolien, 30 % de la consommation électrique totale du domaine devrait être ainsi produite d'ici 2021. SCV-Domaine skiable, filiale de la Compagnie des Alpes, a mis en place ce programme d'ampleur cofinancé par la Région Provence-Alpes-Côte d'Azur, en partenariat avec la Caisse des Dépôts. Pour la conception de panneaux photovoltaïques souples et la fabrication de micro-éoliennes, le savoir-faire des artisans et des industriels de la Vallée ont été privilégiés.



**PROVENCE**

**DES BATEAUX GREEN SUR L'ÉTANG D'ISTRES**

Pour découvrir le joyau istreen qu'est l'étang de l'Olivier, le port de l'Olivier propose des balades innovantes au fil de l'eau, à bord de **bateaux photovoltaïques** respectueux de l'environnement. Equipés de panneaux solaires, autonomes en énergie, ils sont totalement non polluants.

**Contacts Presse**

Anne KRAMEL ☎ 06 25 45 01 00 - ✉ akramel@accespresse.fr

Claire FIORI ☎ 06 25 45 87 57 - ✉ cfiori@accespresse.fr

**PROVENCE**

**DES POINTS DE RECHARGE POUR VÉLOS À ASSISTANCE ÉLECTRIQUE**

Bonne nouvelle pour les touristes amateurs de vélo à assistance électrique : **13 stations de recharge et 150 Fast Chargeurs Bosch** ont été répartis au printemps sur tout le territoire de Vaucluse, dans les Offices de Tourisme ou chez des professionnels labellisés "Accueil Vélo". Le département devient ainsi le premier réseau de recharge pour vélos électriques dans le Sud !



**ALPES DU SUD**

**DIRECTION LES STATIONS AVEC NEIGE EXPRESS**

**Un séjour au ski sans prendre sa voiture, c'est possible !** Au départ de Marseille, les navettes Neige Express desservent les Orres, Vars, Risoul, le Queyras, Crévoux, Puy-Saint-Vincent, Serre-Chevalier, Montgenèvre, l'Argentière la Bessée, Guillestre et Embrun.



**PROVENCE**

**DES LOGEMENTS RESPECTUEUX DE L'ENVIRONNEMENT SUR AIRBNB**

Plutôt gîte écologique ou cabane ? La plateforme d'hébergement collaboratif propose une vingtaine de logements éco-friendly répartis dans l'ensemble de la région Sud.



**ZOOM SUR QUELQUES NOUVEAUTÉS**

**POUR PLUS D'INFORMATIONS :**

**QUOI DE NEUF EN PROVENCE-ALPES-CÔTE D'AZUR**

<https://provence-alpes-cotedazur.com/espace-pro/le-kiosque/dossiers-de-presse/>



Dossier de presse réalisé par le CRT Provence Alpes Côte d'Azur.  
 Pigment Design. © B. Audigé - Ecochard - M. Di Duca - JC Cabanel - P. Leroux - A. Mouton - J. Desma - Seray - C. Duranti - V. Lucas CRT - Shutterstock - Fotolia - istock.

**Contacts Presse**

Anne KRAMEL ☎ 06 25 45 01 00 - ✉ akramel@accespresse.fr

Claire FIORI ☎ 06 25 45 87 57 - ✉ cfiori@accespresse.fr