

Office de Tourisme & de La
Culture Ramatuelle
Assemblée Générale 2016
Jeudi 4 mai 2017



Ordre du jour

- ❖ Rapport moral et rapport d'activité 2016.
- ❖ Rapport financier 2016.
- ❖ Rapport sur les comptes de l'exercice clos au 31/12/2016 et rapport spécial du Commissaire aux Comptes
- ❖ Vote des résolutions.
- ❖ Projets d'actions et budget 2017.
- ❖ Questions diverses.

Rapport Moral 2016

L'Assemblée Générale Ordinaire est réunie conformément aux dispositions légales et statutaires, entérinées par le Conseil d'Administration qui s'est déroulé le :

- **Jeudi 3 Novembre 2016** : Situation budgétaire au 30 Septembre 2016 - Bilan d'activités et analyse de la saison 2016 - Validation des tarifs Adhésion 2017 – Compte-rendu de l'audit « Qualité Tourisme » - Questions Diverses.
- Rapport moral de Mme La Présidente, Danielle MITELMANN.

Rapport d'Activité 2016

Accueil et information de la clientèle

	Détail des actes saisis				
	comptoir	téléphone	@	courrier	autres
2014	10 538	356	182	36	13
2015	10 753	271	151	21	4
2016	10 980	253	192	29	1

L'augmentation du nombre de demandes d'informations touristiques est toujours en hausse depuis 3 ans : 11 200 en 2015 contre **11 455 en 2016**, ainsi qu'une augmentation de demandes au comptoir.

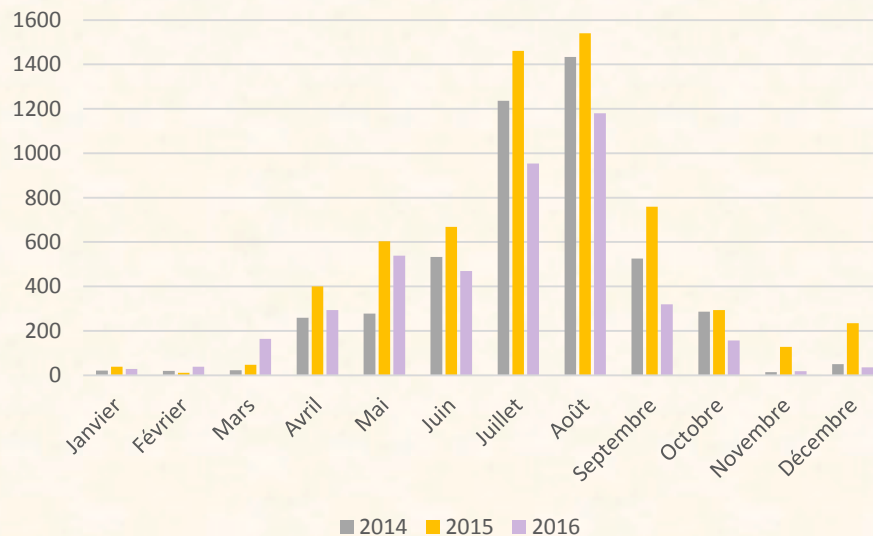
- **Provenance de la clientèle** : 75,75% de français dont 11,84% de varois, suivi par les allemands (6,48%) et les belges 3,83% (passés devant les italiens).
- **Type de clientèle** :
Une majorité de sénior (45,87%) suivi des couples jeunes actifs (20,01%) et de la famille (15,92%)
- **Zone de la demande** :
Commune 56,67% - Territoire (Golfe de St-Tropez) 18,13% (x 2 par rapport à 2015) - département 5,14%
- **La durée du séjour** :
De passage 38,27% - A la journée 10,99% (2,77% en 2015) Long séjour (+ de 3 nuits) 7,54%
- **Activités demandées** :
Patrimoine 18,55% - Animations 11,71% (en augmentation) - Activités « terre » 6,97%

Rapport d'Activité 2016

Nombre de connexions au wifi public gratuit

	2014	2015	2016
Janvier	21	38	28
Février	19	11	38
Mars	23	47	164
Avril	259	400	293
Mai	277	604	539
Juin	533	669	469
Juillet	1236	1461	954
Août	1434	1540	1180
Septembre	525	759	319
Octobre	287	294	157
Novembre	14	128	18
Décembre	50	234	35
	4 678	6185	4 194

Stat. Connexions au WIFI PUBLIC 2014-2015-2016

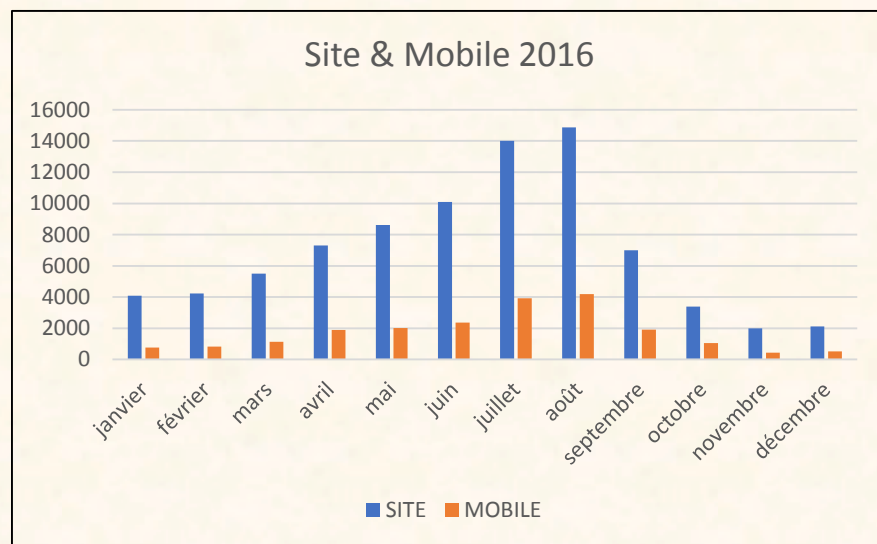


Un chiffre à la baisse, mais à noter plusieurs journées de dysfonctionnement.

Rapport d'Activité 2016

Connexion au Site Internet et Application mobile

	2015		2016	
	SITE	MOBILE	SITE	MOBILE
janvier	4 558	0	4 091	772
février	5 344	146	4 234	832
mars	7 170	315	5 498	1 128
avril	8 880	1 266	7 309	1 901
mai	9 963	2 692	8 615	2 022
juin	11 021	2 762	10 103	2 363
juillet	15 473	4 623	14 010	3 928
août	16 324	4 627	14 878	4 181
septembre	6 148	1 786	7 002	1 925
octobre	3 058	726	3 388	1 051
novembre	2 039	329	1 988	443
décembre	2 311	502	2 131	529
Total année	92 289	19 774	83 247	21 075



Une augmentation de fréquentation sur l'application smartphone au détriment des visites sur le site

Rapport d'activité 2016

La stratégie touristique :

1. Faire reconnaître la qualité des services de l'Office de Tourisme
2. L'engagement envers les visiteurs : la gestion de l'information
3. La promotion et la communication
4. Renforcer nos relations avec nos professionnels
5. Animer et dynamiser le territoire



Rapport d'activité 2016

1- Faire reconnaître la qualité des services de l'Office de Tourisme :

- Dossier label Qualité : 104 critères obligatoires + 22 facultatifs (70% réalisés) / 7 chapitres traités
Audit effectué sur site le 26 septembre 2016, label obtenu **le 15 Novembre 2016**.
- Demande de classement en catégorie déposé en préfecture en **décembre 2016**.
- Une convention de participation a été signée avec le CRT à la date du **31 mars 2016** pour rejoindre le réseau APIDAE (en remplacement d'ACVS), nouveau SIT (Système d'Informations Touristiques) intranet.
- Amélioration du parc informatique **en avril 2016**, avec l'installation d'un serveur, lieu de stockage des données communes entre tous les services, ainsi qu'un contrat de maintenance informatique avec la Ste PROGETECH.
- Évaluation et définition d'un plan d'actions réalisées par le Groupe de Travail Local Qualité :
 - Analyser les bilans des indicateurs qualité et d'activités lors de réunions 2 fois / an
 - Évaluer et suivre le fonctionnement qualité à l'OT
 - Amener des actions d'amélioration et des préconisations sur l'ensemble de la destination (cf. Compte-rendu réunion GTLQ)
- Contrat d'honoraire comptable signé en **janvier 2016** avec le Cabinet CLARET (Fréjus), pour la saisie des factures section Tourisme, afin de dégager du temps en interne.

Rapport d'Activité 2016

2. L'engagement envers les visiteurs : La Gestion de l'Information

- ❖ Information des horaires d'ouverture de l'OT auprès du public (297 jours d'ouverture). Un planning des horaires est établi, affiché sur la porte de l'accueil, sur notre site Internet, page Google Business, Pages Jaunes, TRIPADVISOR, ainsi que sur les messages d'attente téléphonique.
- ❖ Création et / ou mise à jour sur 708 fiches de socioprofessionnels (en 3 langues) sur le nouveau SIT APIDAE + 188 fiches concernant les animations.
- ❖ Transfert des données saisies vers notre site Internet, transfert qui permet d'alimenter également le site départemental de l'ADT/ Var Tourisme.
- ❖ Un fichier « DIG » (Domaine d'Informations à Gérer) regroupant plus de 70 catégories de professionnels du territoire et mis à jour en temps réel, afin de fournir une information fiable à notre clientèle.

Rapport d'activité 2016

3. La promotion et la communication

Intégrer l'usage des TIC (Technologies de l'Information et de la Communication) :

- Création d'une page « Facebook passion » **en mars 2016**
170 publications - 2 698 fans en fin d'année



- Création de la page Google MY BUSINESS en Janvier 2016

- Création d'une fiche TRIPADVISOR en janvier 2016



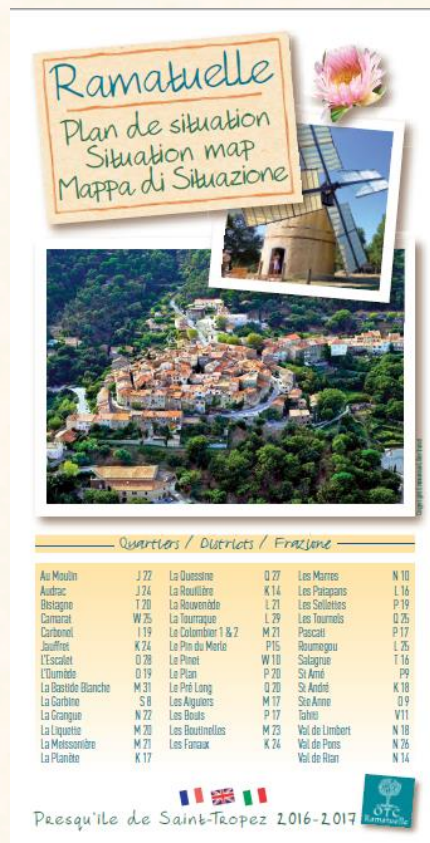
Les
nouveau**tés**

Développer de la stratégie de communication :

- Adaptation de notre documentation touristique
- Création d'un espace « développement durable » sur notre site Internet.
- Rupture du contrat d'hébergement et de maintenance de notre site Internet avec la Ste Patt'A Pub au 31/12/2016. Nouveau Site pour 2017.

Rapport d'Activité 2016

La promotion et la communication : Guides & Plans touristiques



Mise à jour des photos & textes
de nos 189 professionnels;
et d'une dizaine de pages d'informations utiles



Mise à jour des photos et rajout
d'informations sur la carte touristique
éditées en 5 langues

Les supports promotionnels faits en interne

Afin de répondre à la demande de la clientèle **une trentaine de documents** est mise à jour annuellement.

RAMATUELLE

Plages et Criques Secrètes
Promenade Botanique

Programme 4 volets visites guidées (Balades Nature, ASSDN, village, moulin)
Moulin de Paillas A3 (explicatif fonctionnement du moulin 5 langues)
Moulin de Paillas A5- Flyer Recto Verso trilingue



GOLFE DE SAINT TROPEZ & VAR

Marché aux puces et brocantes
Stationnement Campings Cars
Vers les îles d'Or



ANIMATIONS

Programme Bravades de Saint Tropez

Fête de la Musique

Bals et Feux d'artifices du 14 Juillet

Bals et Feux d'artifices du 15 Août

Journées Européennes du Patrimoine

Les Voiles de Saint Tropez



Rapport d'Activité 2016

Mise en avant du développement durable

Les nouveautés

Déplacez-vous
malin sur
Ramatuëlle
et ses environs



VarLib

+33 (0)4 94 95 17 46



Navettes maritimes

Vedettes Iles d'Or

+33 (0)4 94 71 01 02

Les Bateaux Verts

+33 (0)4 94 49 29 39



SoTravel's by Sodetrav

+33 (0)4 94 13 58 84

Petit train

De mi mai
à mi septembre,
navette gratuite entre
le stade et le village
les jours du marché
provençal,
9h30 à 13h30 non stop.



**Vélos
électriques**



Vélorama

+33 (0)6 73 79 39 63

Pep's Spirit

+33 (0)6 22 72 69 36

DEVELOPPEMENT DURABLE - Nos professionnels s'engagent !

Divers professionnels de la commune sont engagés dans des démarches environnementales ou de développement durable.



Côté Hébergements...

HOTEL Epi plage – labellisé Clef Verte



Il est décerné aux hébergements touristiques qui s'engagent au respect de différents critères écologiques : gestion environnementale, gestion de l'eau et de l'énergie, gestions des déchets, achats responsables et cadre de vie, sensibilisation. Le label se distingue des autres par la notion d'éducation à l'environnement et la transmission de bons gestes.

L'hôtel organise une fois par an un nettoyage de la plage en collaboration avec le Centre de Loisirs Municipal pour sensibiliser les enfants.

RESIDENCE Les Eucalyptus

Utilisation de produits d'entretien éco-label et a installé des robinets économie d'eau.

HOTEL La Vigne de Ramatuëlle

Des travaux d'aménagements des déchets afin de respecter une charte environnementale durable et à mis en place une phyto-épuration d'une capacité de 40 personnes. L'hôtel possède un restaurant où les plats sont élaborés dans le respect des produits locaux avec des producteurs locaux (repas Vegan sur demande).

Les restaurants **Chez Camille** et **Saveurs Sincères** travaillent également avec des producteurs locaux.

L'hôtel **MUSE** a été primé il y a quelques années pour son jardin écologique en autosuffisance.

Consommez Bio !

Les hôtels La Figuière & La Ferme d'Augustin cultivent leurs fruits et légumes qu'ils servent ensuite à l'heure du petit déjeuner ou dans leur restaurant. **La Roseraie** produit et vend directement fruits et légumes aux particuliers ou professionnels ; la **Ferme de l'Empereur** cultive et vend les siens à la **pépinière de la Grangue**. Des œufs bio sont produits au **Jardin de Zébulon**.

Pratique ! Une liste de magasins bio est à votre disposition sur demande !

Côté Vins...

L'agriculture raisonnée tient une grande place dans domaines viticoles suivants : **La Tourraque**, **le Mas de Pampelonne** ainsi qu'au **Château Volterra** ou **Domaine les Bouis**.

Côté beauté...

Une gamme de produits bio est également présente au **Temple de la Savonnerie**, à **Terre de l'Olivier** ; sans oublier la gamme bio des produits de beauté de **Rosée de Ramatuëlle**.

Côté déplacements...

Moins polluants que les voitures effectuez vos déplacements en bus. Deux lignes du **réseau VARLIB'** depuis le village vous permettront d'effectuer vos déplacements en toute tranquillité. Enfin, afin de limiter les émissions de gaz carbonique, pourquoi ne pas louer des vélos à assistance électrique chez **Vélorama & Pep's spirit (1% pour la Planète)**

Des gestes pour l'environnement ...

Des hôtels de plein air comme le **Kon tiki** et la **Toison d'or** récupèrent les huiles de friture de leurs établissements de restauration comme « carburant » pour leurs engins d'entretien.

De nombreux établissements utilisent également des voiturettes électriques pour leur déplacements

Document disponible sur demande.



Office de Tourisme & de la Culture de Ramatuëlle - Tel. +33 0(4) 98 12 64 00
office@ramatuëlle-tourisme.com www.ramatuëlle-tourisme.com



Rapport d'activité 2016

4. Renforcer nos relations avec nos professionnels :

Travailler en intelligence collective est le facteur indéniable et incontournable

- Poursuite et améliorations des visites prestataires (16 réalisées en 2016)
- Questionnaire de satisfaction des socioprofessionnels : 9 professionnels ont été interrogés - la connaissance de la documentation de l'OT, le site Internet, leurs attentes vis à vis de l'OT
- Bon de commande Documentation Touristique : 64 professionnels ont commandé de la documentation (19 686 doc. de l'OT distribuées), ainsi que 3 218 à la bourse d'échange.
- Développement de l'onglet « Espace Pro » sur notre Site Internet.
Espace d'informations professionnelles, compte rendu des rapports d'activités, Assemblées générales, Conseil d'Administration....
- Mise en avant des logos et labels de nos professionnels sur nos différents supports de communication.
- Création d'une liste de nos professionnels de la commune engagés dans des démarches environnementales ou de développement durable (document affiché à l'accueil et disponible sur demande).
- Disponibilités des hébergements affichées sur la porte de l'OT aux heures de fermeture.

Rapport d'activité 2016

5. Animer & dynamiser le territoire

Proposer sur le lieu de séjour des activités à suivre ou à partager.

La finalité est économique, car l'enjeu est de fidéliser ou d'attirer de nouveaux clients

- **17 Expositions** planifiées à la salle d'exposition « le Garage » - 6 461 visiteurs (hors festivals)
- **Les Spectacles** : 4 représentations des Arts du Rire et 3 représentations théâtrales, 90 personnes au total, **Ne pas reconduire.**
- **Patrimoine** : Visite du Moulin de Paillas chaque samedi et dimanche d'avril à octobre, du moulin à huile, visite Mémorial ASSDN, 19 Visites Guidées en Cœur de Villes et de Villages.
- **Les visites guidées** :
 - 15 Balades en Petit Train Touristique de Ramatuelle à Gassin
 - 369 adultes et 90 enfants
- **Balades Nature commentées** par un guide naturaliste.
 - 3 thèmes (Moulin, Insectes, Pleine Lune à Camarat), **Faible participation**
- **La Promenade Botanique**
- **RDV Sportif**
 - 46 ème Traversée de Pampelonne à la Nage. Succès habituel avec nos 70 nageurs autorisés
- **Les Animations au Village**
 - 12 Concerts à l'Eglise ;
 - Musique au Square Olivier
 - Fête de la Musique
 - Les ateliers manuels des « Mardis des Enfants »
 - 6 Journées artisanales Plein V'Arts
 - 8 Mercredis Nocturnes & 6 Enfants Rois
 - 2 bals pour le 14 juillet et le 14 août
 - Concert de Jazz du 15 août
 - Fête de la Saint-André
 - 2 concerts de Noël,
 - 2 castagnades
 - Vœux du Nouvel an.
- **Les Animations Plage de l'Escalet**
 - 3 concerts en juillet et 3 en août
 - démonstration de Chien Terre- Neuve
 - Un Diaporama Observatoire Marin et 1 Journée Inf'Eau Mer.

Rapport d'Activité 2016

Les supports de communication des Animations

L'agenda de l'été



Office de Tourisme & de la Culture : 33 (0) 4 98 12 64 00

Les affiches par animation



Les affiches mensuelles

Avril 2016 à Ramatuëlle

Promenez-vous !
 Patrimoine : Mémorial ASSON sur rendez-vous
 Historique & commentaires, Square Alsasser, Glotat
 Visite du Moulin de Pailles les sam & dim
 Visite gratuite en contrevis, de 10h30 à 12h30
 Visites Guidées en cœur de Villages tous les lundis
 RDV à 14h30, devant l'Office de Tourisme, 3 € (sur réservation)
 De Ramatuëlle à Gassin en Petit Train tous les mardis
 RDV à 16h30 Place de l'Ormeau, 5 € (sur réservation)
 Balades Nature commentées jeudis 14 & 21
 Renseignements, inscriptions auprès de l'Office de Tourisme

Des Femmes et des Fleurs 1^{er} au 14
 Sculpture, photographie, peinture...
 Béatrice Balguerie, Benjamin David-Testanière et Beatrix Laloë
 Salle **Le Garage**
 Fermé Samedi matin, dimanche après-midi et lundi.

Les Arts du Rire Jeudi 7
 Gustave Parking - de mieux en mieux pareil
 Espace Albert-Raphaël - 20h44 pétantes !! Entrée : 20 €
 Rens/Résa : 33 (0)4 98 12 64 00 - 33 (0)6 14 80 92 91

Concours de la Boule ramatuelloise Dimanches 10 & 24
 Jeu provençal 2x2, au Terrain de boules, face au théâtre.
 Ouvert à tous, sur inscription - Rens : 33 (0)6 79 18 08 34

Marché Artisanal Mercredis 13, 20, 27
 Artisans d'Art, produits de bouche avec Plein V'Arts...
 Place de l'Ormeau de 9h à 18h

Vie de Grenier en Musique Dimanche 17
 L'occasion de donner une nouvelle vie à nos objets. A partir de 8h
 Snack, buvette... sur les restanques face au Théâtre de Verdure
 Inscriptions : 33 (0) 4 98 12 64 00 - Infos : 33 (0) 6 22 86 11 50

Ode au Crayon 17/04 au 1^{er}/05
 Œuvres de Clotilde Lafont-König, créées à partir de crayons...
 Salle **Le Garage**
 Fermé Samedi matin, dimanche après-midi et lundi.

Atelier "Ramatuëlle, je te raconte" Mardis 19 & 26
 Atelier d'écriture et lecture pour les adultes avec
 Miriam Lattogoni - Par l'Association "La Robe à l'Envers"
 Salle Hameau du Bau, de 19h à 21h, Gratuit.

Collecte de Linge et Jouets Jeudi 21
 Proposé par le CCAS de Ramatuëlle en partenariat avec Azur Linge
 Devant la Salle **Le Garage** de 9h à 11h30 av. G. Clémenceau
 Renseignements au 33 (0)4 94 96 17 55

Informations, renseignements, réservations :
 + 33 (0) 4 98 12 64 00
<http://www.ramatuelle-tourisme.com>

Tous nos supports de communication sont diffusés chez nos partenaires pour affichage et distribution sur demande

Rapport d'Activité 2016

Les nouveautés

Artiste en Résidence Elena Bosco avec son Association « La Robe à l'Envers » Favoriser un accès à un théâtre artisanal et visuel, toute l'année, pour tous et par tous :

- un spectacle pour enfants
- un spectacle pour adultes
- (répétitions ouvertes au public),
- un stage d'écriture
- une exposition « ombres et lumières »

Réalisation de plusieurs livrets à destination des enfants
« Découverte du Village »
« Jeu de piste Automne »



Compte de Résultat	2016	2015
Montant des produits	458 610,32 €	448 844,46 €
Ventes de marchandises	1 744,20 €	1 968,80 €
Production vendue (% sur ventes, Entrées - Inscriptions Div., Copies...)	13 322,69 €	15 475,46 €
Subventions d'exploitation (dont Subvention Municipale : 380 000 €)	397 488,89 €	384 500,00 €
Reprises & transferts de charges	6 771,63 €	7 423,88 €
Cotisations Adhérents	38 166,48 €	38 537,03 €
Autres produits	8,30 €	0,64 €
Produits financiers (Intérêts bancaires)	383,67 €	530,50 €
Produits exceptionnels	724,46 €	408,15 €
Montant des charges	480 556,20 €	439 911,34 €
Achat de Marchandises	232,35 €	- 148,26 €
Variation de Stock	- 125,83 €	1 334,72 €
Autres Achats et Charges externes	143 227,99 €	131 313,95 €
Impôts, taxes (AGEFOS)	7 939,60 €	2 843,90 €
Salaires et traitements	226 150,60 €	211 988,97 €
Charges sociales	94 242,74 €	85 390,89 €
Amortissements et provisions	4 810,95 €	1 121,37 €
Autres charges (SACEM, SACD, Côtis. adhérents non payées)	4 062,71 €	4 486,57 €
Charges financières	- €	- €
Charges Exceptionnelles	15,09 €	1 579,23 €
Résultat de l'Exercice	-21 945,88 €	8 933,12 €
Report à nouveau	26 736,91 €	17 803,79 €

COMPTE DE RESULTAT déficitaire de 21 945,88 €

Total produit en augmentation de 6 799€

- Production vendue & ventes de marchandises :
- 2 300 €
- subvention d'exploitation : +12 988€

Total charges en augmentation de 40 600€

- **Charges externes : + 11 914 €**
- essentiellement du au « personnel détaché » en culture + 4 500 €
- honoraires qualité tourisme pour 5 600 €
- honoraires Cbt comptable 1 100€ (pour dégager du temps QT en interne)
- augmentation déplacements formation QT + 3 300 €
- **Salaires brut : +14 000 €**
salaires complets sur toute l'année, alors qu'en 2015 plusieurs arrêts maladie avec prise en charge par sécurité sociale et prévoyance)
- **Taxes & charges sociales : + 8 800 € & 1 020 €** de taxe sur salaires liées à l'augmentation du poste « salaires ».
- **Amortissements & provisions : + 3 600 €**
Augmentation à l'engagement retraite.

Plan d'actions 2017

1. Engagement Qualité en Interne :

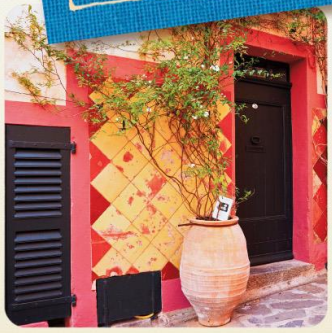
Faire reconnaître la qualité des services de l'OT

- Signature d'un contrat de suivi du label qualité au 20/12/2016, pour 3 ans. **Réalisé le 15/11/2016**
- Classement de l'OT en catégorie I, pour une durée de 5 ans. **Réalisé le 17/02/2017**
- Répondre aux écarts N° 7 à 10, relevés à l'Audit Qualité. **A réaliser pour mai 2018**
 - Amélioration de la visibilité de l'OT (signalétique) + Travaux de rénovation de l'espace accueil : Sol, murs, éclairage, isolation phonique. **A réaliser dernier Trim. 2017**
 - Aménagement des espaces, Accueil et standard **Réalisé les 30 & 31/03/2017**
 - ❖ Transfert du standard téléphonique dans le bureau de la direction (pour isolation phonique du standard et gain de place à l'espace accueil.
 - ❖ Transfert du bureau de la direction au bureau du 1er étage de l'OT avec le bureau de l'assistante administrative.
 - ❖ Transfert du service Culture dans les anciens bureaux du Festival de Ramatuelle, au dessus de la salle d'exposition
 - ❖ (Aménagement de ces locaux pour recevoir le service culture.)
- Aménagement et rénovation du bureau du 1er étage (administration & direction) **Dernier Trim. 2017**
- Changement de fournisseur et remplacement du système téléphonique (standard) **Réalisé le 31/03/2017**
- Amélioration du réseau informatique avec la fibre optique installée par la mairie **2ème semestre 2017**

2. La promotion & la communication :

- Suivre un plan de communication (répertorier les différents outils de communication, mise en place d'un planning et d'un bilan des différents outils pour suivi & amélioration). Réalisé au 01/01/2017
- Participer aux échanges inter offices (Eductours, réunions...) Sur l'année 2017
- Amélioration de l'info. Touristique : Mutation des données saisies sur APIDAE, à transférer vers les écrans ODMS d'infos touristiques (Infos touristiques & infos culture) avec la Ste SYNEXIE. Avril / Mai 2017
- Support de communication : MAJ de 4X3 "BIENVENUE" à l'entrée du village, avec la nouvelle charte graphique. Réalisé en janvier 2017
- Maintenir notre positionnement avec la MAJ de notre documentation touristique (Guides & plans touristiques) Réalisé en mars / Avril 2017
- Ainsi que toute notre documentation touristique interne. Réalisé au 1^{er} TRIM. 2017
- Communication de nos socioprofessionnels : Mise en avant des Logos et labels de nos professionnels, (répertoriés dans une Base De Données) sur nos différents supports de communication. Réalisé au 1^{er} TRIM. 2017
- Mise en place d'un planning de publication et de partage des informations de nos professionnels sur FB "Ramatuelle passion" Réalisé au 1^{er} TRIM. 2017
- Information des horaires d'ouverture de l'OT auprès du public : Un planning d'horaires est établi et doit être suivi afin d'effectuer la mise à jour du répondeur téléphonique. Transmis à la Ste Crown Height (Nouveau contrat signé auprès de Crown Height pour 10 messages annuels supplémentaires en 3 langues. Réalisé en janvier 2017

Bienvenue à
 Ramatuelle
 Welcome. Benvenuto



Office de Tourisme et de La Culture

Place de l'Ormeau 83350 Ramatuelle
 33 (0)4 98 12 64 00 www.ramatuelle-tourisme.com



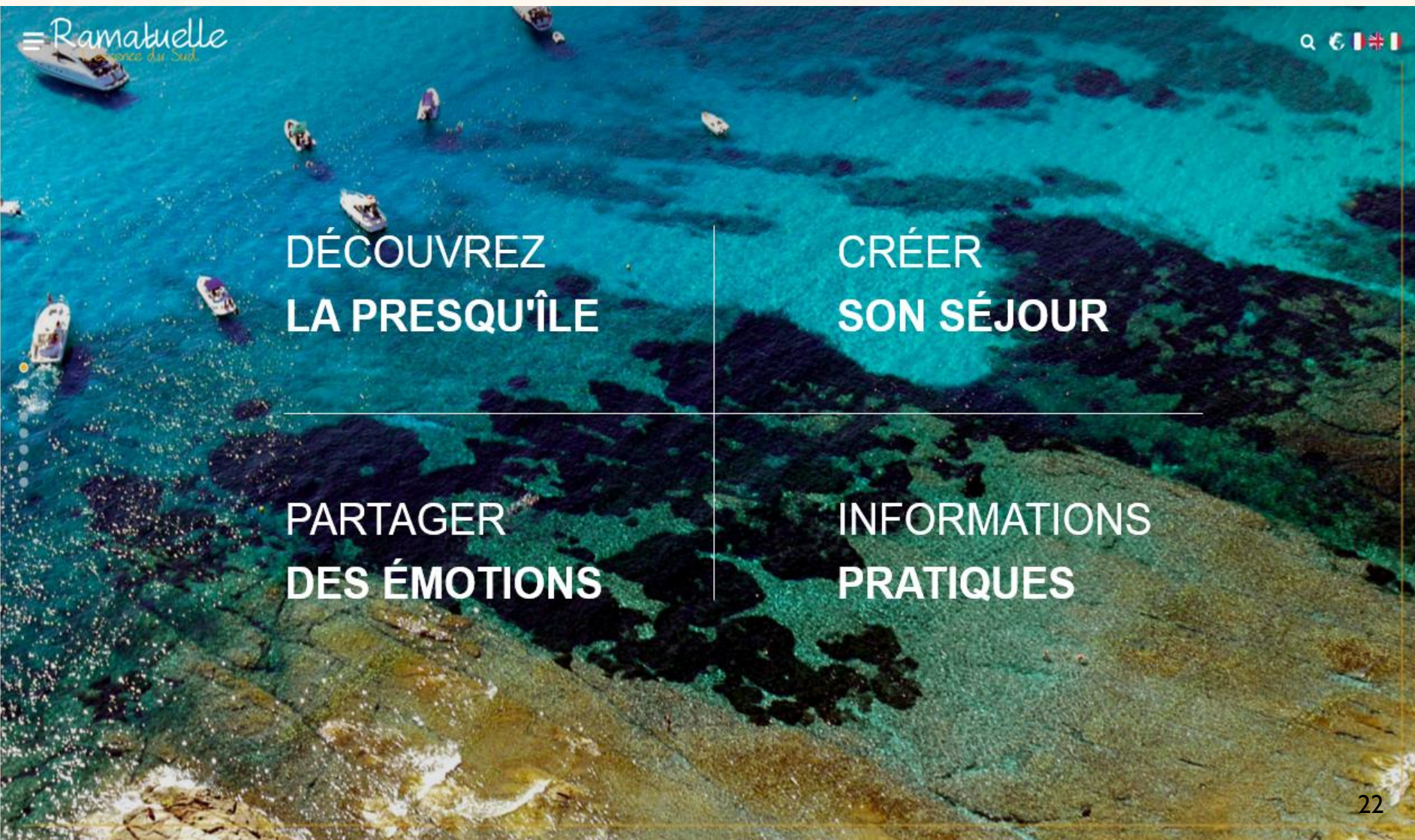
2. Nouveau Site Internet : www.ramatuelle-tourisme.com

- Changement de prestataire. Refonte totale du site et proposition de maquette réalisée par Franck MEZIERE. Proposition acceptée.

Réalisé en janvier 2017

- Mise en ligne du nouveau Site Internet

Réalisé en Avril 2017



DÉCOUVREZ LA PRESQU'ÎLE

CÔTÉ MER...

Plages et criques secrètes

A coup sûr, les plus beaux paysages de la côte méditerranéenne. Pampelonne, plage immense de plusieurs kilomètres, succession de petites criques ou calanques de toute beauté, multipliées d'un même secret.

[EN SAVOIR +](#)



Les trésors cachés

8^{ème}, 9^{ème}, 10^{ème} merveilles du monde, aux détours et alentours, mille trésors à découvrir.

[EN SAVOIR +](#)



La faune

De nombreuses espèces d'oiseaux se côtoient sur notre territoire telles que la pie bavarde, le goé, la corneille noire, le corbeau, le rouge gorge, les grives et les oiseaux de bord de mer et du littoral.

[EN SAVOIR +](#)

CÔTÉ NATURE...

Le vignoble

Cultivée sur une superficie de 750 hectares (soit 20% de l'espace de la commune) dans la plaine alluviale ou sur les pentes, la vigne constitue l'une des composantes essentielles du paysage ramatellois.

[EN SAVOIR +](#)



Les trésors cachés

8^{ème}, 9^{ème}, 10^{ème} merveilles du monde, aux détours et alentours, mille trésors à découvrir.

[EN SAVOIR +](#)



La flore

Ramatuelle, de par sa configuration géographique et géologique, présente une gamme de formation végétale extrêmement riche et diversifiée.

[EN SAVOIR +](#)

CÔTÉ VILLAGE...

Le village authentique

Pittoresque village médiéval, bâti sur le contrefort de la colline du Maséil du Castellas, au cœur de la nature.

[EN SAVOIR +](#)



Les trésors cachés

8^{ème}, 9^{ème}, 10^{ème} merveilles du monde, aux détours et alentours, mille trésors à découvrir.

[EN SAVOIR +](#)



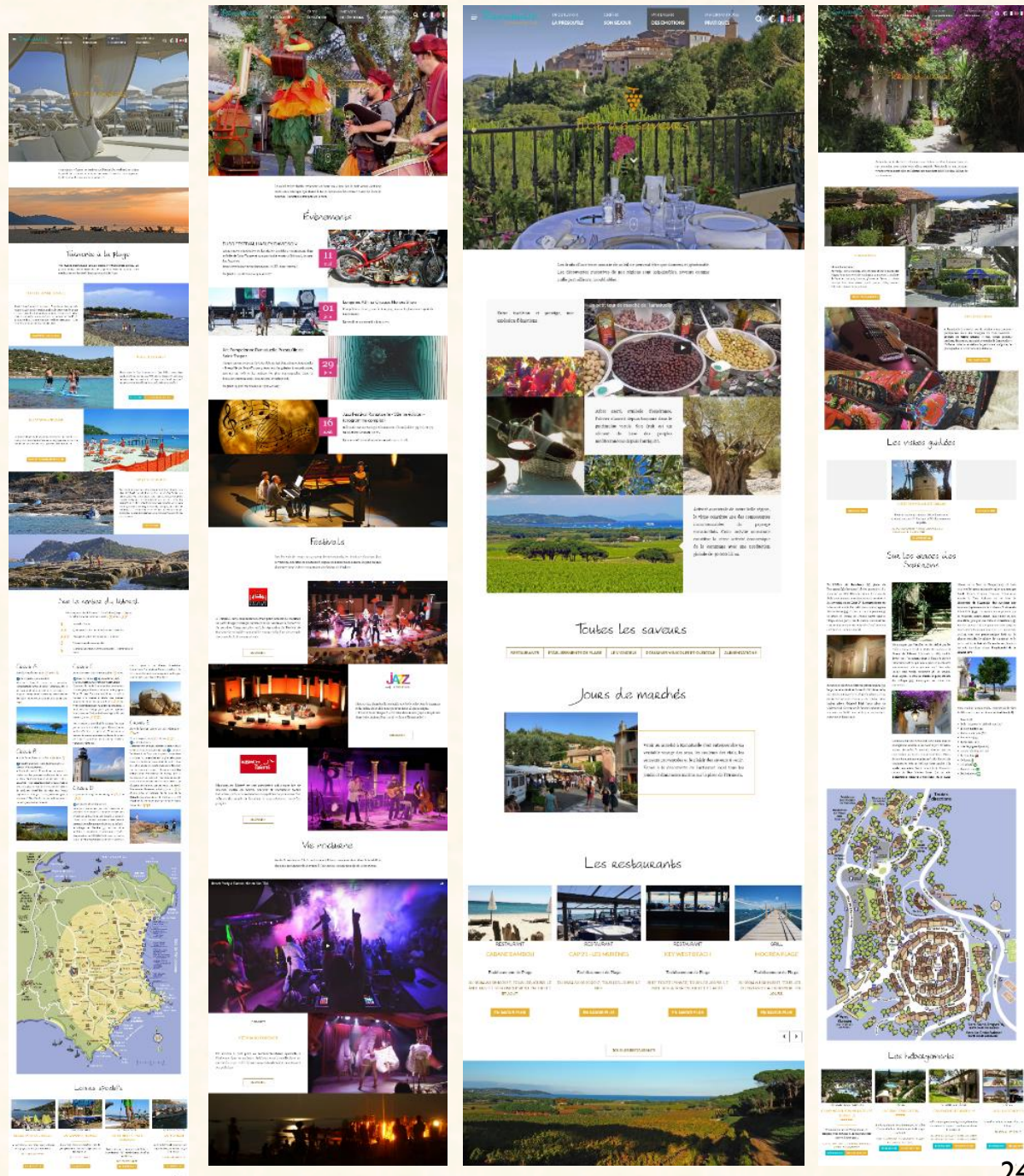
Les traces du passé

Poutres, escaliers, placottes et ruelles étroites vous révéleront de nombreux monuments, témoins du passé.

[EN SAVOIR +](#)

PARTAGER DES ÉMOTIONS

- Air de détente
- Chœur de festivités
- Flot de saveur
- Terre d'accueil





COMMERCES & ARTISANS

SANTÉ

SERVICES PUBLICS

TRANSPORTS

ESPACE PRO

ESPACE PRESSE

FORMULAIRE DE CONTACT

GUIDES TOURISTIQUES

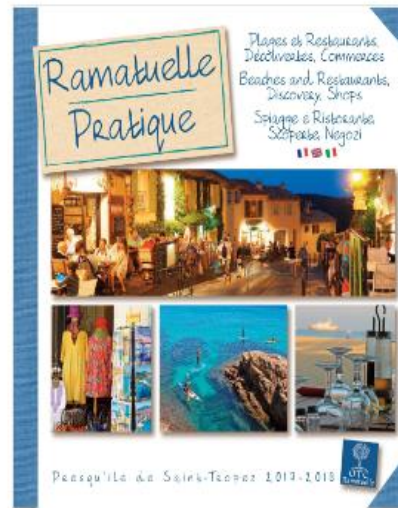
Guides touristiques



Avril à Ramatuelle

FEUILLETER

TÉLÉCHARGER



Guide pratique

FEUILLETER

TÉLÉCHARGER



Guide hébergement

FEUILLETER

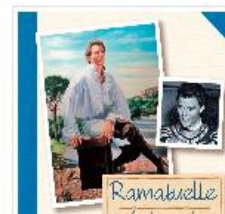
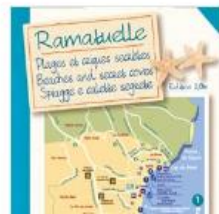
TÉLÉCHARGER



Plan de situation

FEUILLETER

TÉLÉCHARGER



Laissez un message

SITE WEB ADAPTATIF



3. Engagement envers les réseaux institutionnels du tourisme

- Améliorer la gestion de l'information : Saisie des fiches d'informations des socioprofessionnels sur APIDAE et compléter la base de données des socioprofessionnels non adhérents. **Réalisé au 1^{er} TRIM. 2017**
- Poursuivre la connaissance du nouveau SIT APIDAE :
 - ❖ Continuité des formations de saisie sur APIDAE et des réunions de comité technique. 6 Dates (minimum) de formations prévues par l'ADT pour Anne & Marge. **Sur l'année 2017**
- La saisie des informations de profil de la clientèle (GRC) se fera toujours sur ACVS jusqu' à fin 2017. Des réunions de travail (pour le choix de l'outil avec l'ADT & des formations) devraient être mises en place. **2ème semestre 2017**

4. Relancer le réseau des Socioprofessionnels

- Mise en avant des socioprofessionnels du village : Création d'un jeu enfant "mots croisés des professionnels » en distribution pour les vacances de pâques. **Réalisé en mars 2017**
- Connaissance de nos professionnels : poursuivre et améliorer les visites prestataires et les questionnaires de satisfaction auprès de nos professionnels. **2ème et 3ème TRIM 2017**
- Connaître le profil clientèle et le taux de remplissage saisonnier de nos hébergeurs avec la création d'un document-questionnaire. **Début saison 2017**
- Relayer les produits proposés par les socioprofessionnels, par la mise en ligne de leurs informations sur notre nouveau site Internet. **Saison 2017₂₇**

5. L'organisation générale et Ressources Humaines.

- INFORMATION CCN n°3175 - Valeur du point 2017 : Après négociations avec les organisations syndicales en Commission Mixte Paritaire, aucun accord relatif à l'augmentation du point pour l'année 2017 n'est intervenu. La valeur du point reste à 1,133 €. Donc pas d'augmentation de base du salaire sur 2017 (Pour Info : salaire brut de base pour 35H hebdo. = 1 481,96 €) **janvier 2017**
- Départ retraite Martine BORETTAZ au 1er mai 2017 : Remplacement de Martine BORETTAZ par un CDD à la salle d'expositions de février à mi octobre. **Réalisé en Février 2017**
- Rupture de contrat conventionnelle du CDI Agent d'accueil, Géraldine CHOLET. **Mars 2017**
- ❖ CDD Saisonnier, Kim HOPKINS (pour la 3ème Année) signé en février 2017 pour remplacer Mme CHOLET. **Février 2017**
- Un 2ème contrat saisonnier sera signé d'avril à octobre. **Réalisé en Avril 2017**

6. Animer et dynamiser le territoire.

proposer sur le lieu du séjour des activités à suivre ou à partager.

- 16 expositions planifiées dans le village
- spectacles en partenariat avec les associations du village
- visites guidées du village & du patrimoine (les moulins, mémorial...)
- des animations quotidiennes en juillet / août
- des soirées musicales dans différents lieux de la commune.

BUDGET PREVISIONNEL	2017
Montant des produits	476 931,00 €
Ventes de marchandises	1 500,00 €
Production vendue (% sur ventes, Entrées - Inscriptions Div.,	12 574,79 €
Subventions d'exploitation (dont Subvention Municipale : 399 700 €)	423 031,00 €
Reprises & transferts de charges	200,00 €
Cotisations Adhérents	38 100,00 €
Produits financiers (Intérêts bancaires)	380,00 €
Produits exceptionnels	1 145,21 €
Montant des charges	476 931,00 €
Achat de Marchandises	300,00 €
Autres Achats et Charges externes	145 330,01 €
Impôts, taxes (AGEFOS)	3 851,21 €
Salaires et traitements	227 448,08 €
Charges sociales	92 336,56 €
Autres charges (SACEM, SACD, Côtis. adhérents non payées)	1 990,00 €
Amortissements et provisions	4 562,54 €
Charges Exceptionnelles	1 112,60 €

Montant du budget 2017 : 476 931 €, dont :

- 399 700 € de subvention municipale (+19 700 €)
- 18 500 € de subvention exceptionnelle
- 4 831 € de prime pour emploi (CDD de + de 6 mois.

Nous vous remercions de votre attention, je tiens particulièrement à remercier,

Le directeur de la Maison du tourisme, Emmanuel Bertrand pour toutes les actions de promotion, ses reportages photos qui animent pour un grand nombre notre site internet et sa grande implication pour notre destination

La Municipalité, M. le Maire, pour son soutien sans faille et nous sommes honorés de la confiance qui nous est accordée.

Nos adhérents pour leur soutien, leurs suggestions et remarques que nous mettons en application dans la mesure de nos possibilités et avec qui nous souhaiterions plus de rapprochement

Les membres de notre Conseil d'Administration et de la Commission Groupe de Travail Local Qualité

Notre équipe « féminine » de l'Office qui fait plaisir à voir travailler car on voit dans leur attitude un investissement considérable, un attachement évident à « leur » Office, mais aussi un enthousiasme contagieux, qui a su atteindre l'objectif.

Nos actions sur le terrain ne seraient tout simplement pas envisageables sans la collaboration efficace et zélée des Services Techniques et sans l'appui des Services Administratifs de la Mairie.

L'équipe de l'office de Tourisme et de la Culture de Ramatuelle

